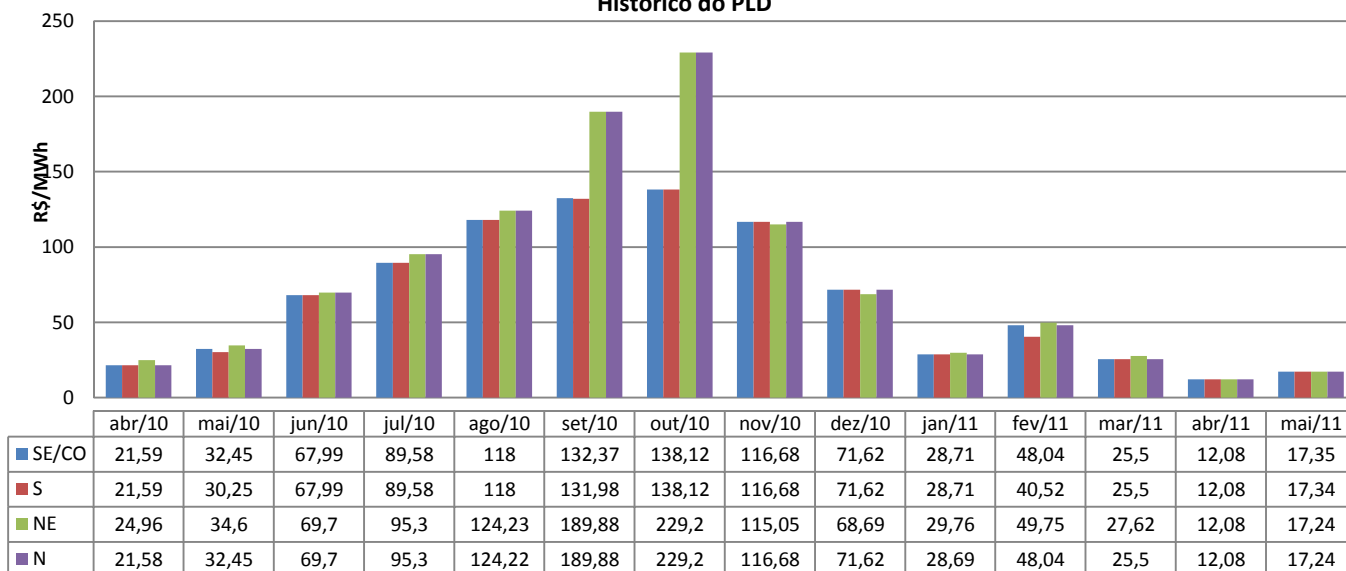
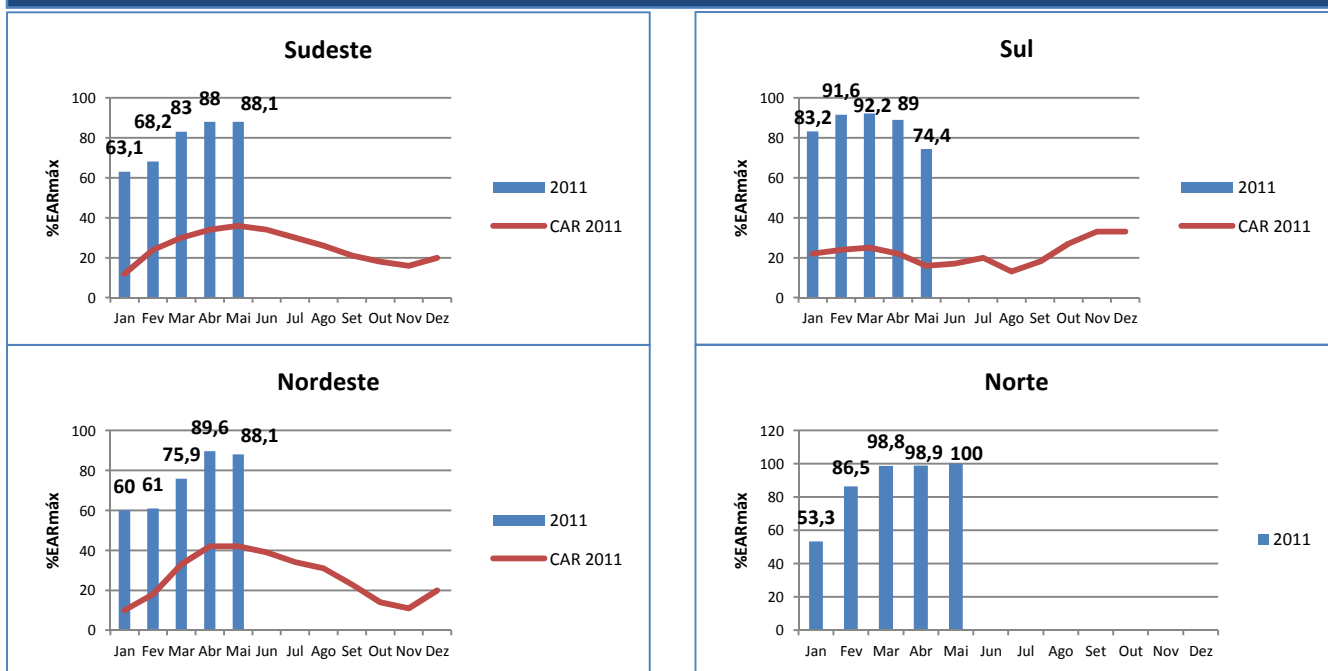


PLD – PREÇO DAS LIQUIDAÇÕES DAS DIFERENÇAS

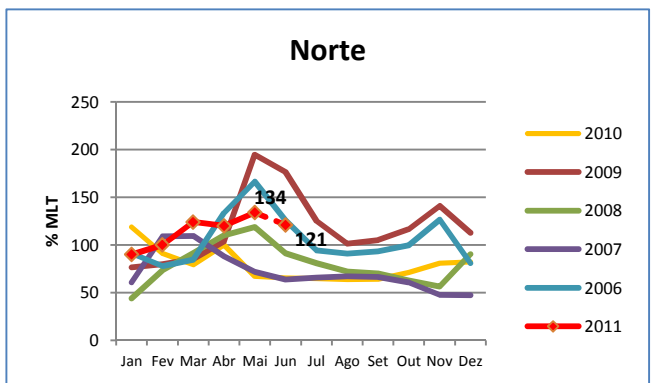
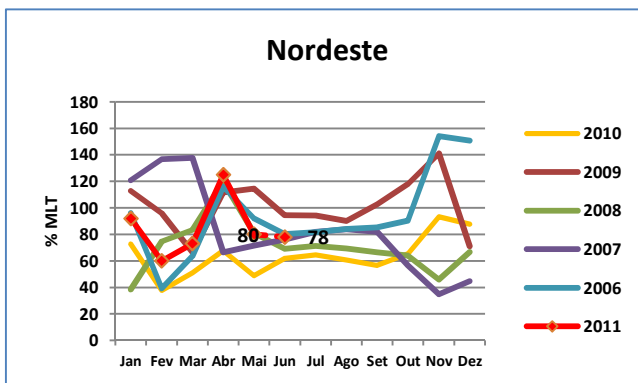
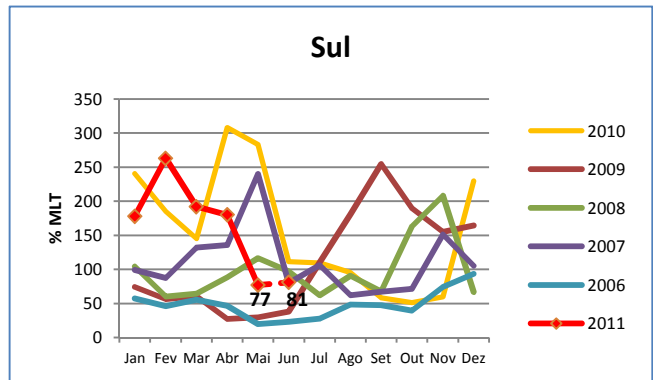
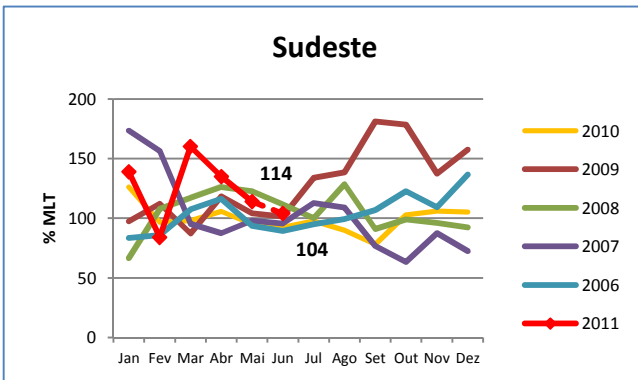
Preço semanal: 04/06/2011 à 10/06/2011					Preços médios	
R\$ / MWh	SE/CO	S	NE	N	SE/CO	
Pesada	33,25	33,25	33,25	33,25	S	31,96
Média	32,74	32,74	32,74	32,74	NE	31,82
Leve	32,73	32,73	32,73	32,73	N	31,82

O Preço das liquidações das diferenças - PLD sobe em todos os submercados na 1ª semana de Junho devido a redução da previsão de aflúncias em relação à semana anterior, sobretudo nas bacias dos submercados Sul e Sudeste. E na 2ª semana, os preços sobem um pouco mais. Estamos atravessando um período seco normal e o PLD deverá aumentar um pouco nos próximos meses até o mês de Outubro, quando inicia-se novamente o período úmido. Porém este ano tem-se apresentado como um ano bom para a geração de energia e o ONS acredita que o despacho térmico será inferior ao ocorrido no ano passado.

Histórico do PLD

NÍVEL DOS RESERVATÓRIOS


PREVISÃO DE VAZÕES

O mês de Maio apresentou vazões inferiores às previstas no PMO de Maio, nos submercados Sudeste e Sul. No subsistema Sudeste o previsto para Maio era de 117% MLT e fechou o mês com 114% MLT (23º Maio do histórico). No subsistema Sul, o previsto para Maio era de 109 % MLT e verificou-se 77% MLT (42º Março do histórico). No subsistema Nordeste, o previsto era de 72% MLT e o verificado foi de 80% do MLT (51º do histórico). E finalmente no Subsistema Norte o previsto era de 123% MLT e o realizado foi de 134% MLT (14º do histórico) .



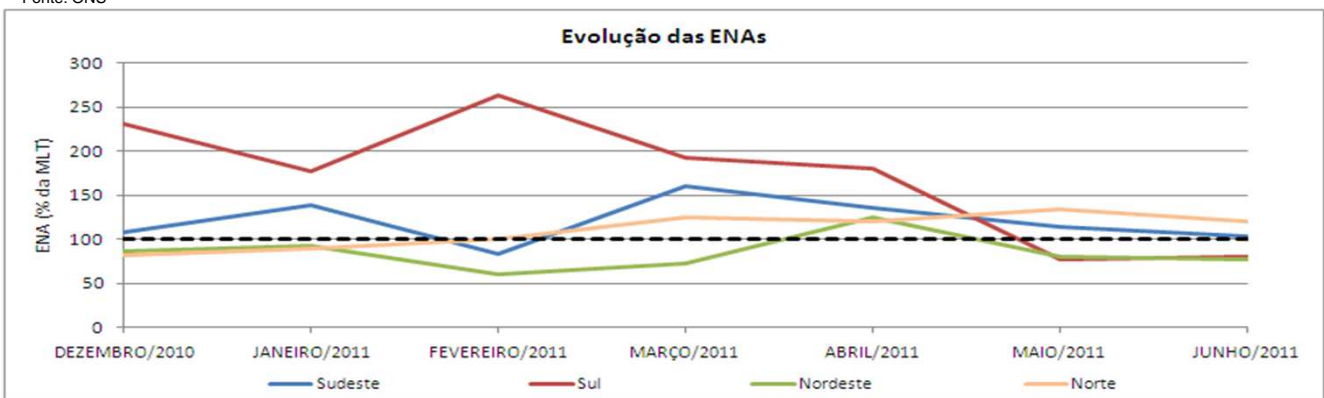
As previsões de vazões para Junho, seguem na tabela ao lado:

Submercado:	JUNHO	
	Previsto (% MLT)	Posição no ranking*
Sudeste	104	26º
Sul	81	44º
Nordeste	78	61º
Norte	121	17º

*Ranking histórico decrescente de um total de 81 anos

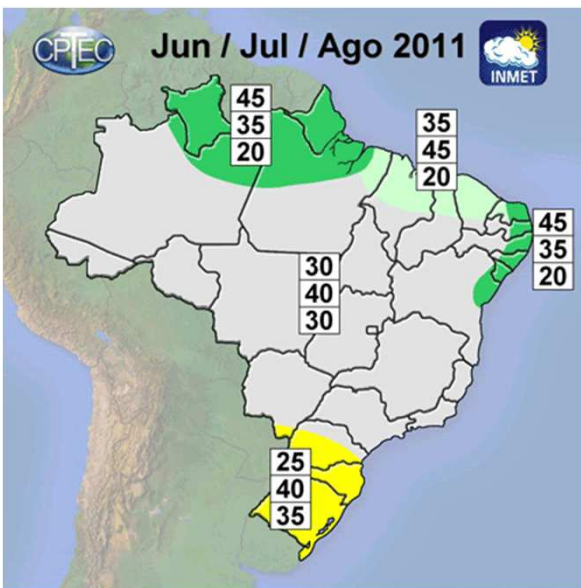
**MLT = vazão média de longo termo
(onde 100% representa a média)**

Fonte: ONS



CLIMATOLOGIA DE PRECIPITAÇÃO

Durante o mês de Maio, devido à redução dos índices pluviométricos em grande parte do Brasil, a chuva esteve abaixo da média climatológica na maior parte das Bacias brasileiras. Este padrão é esperado para a região central do Brasil, mas difere do padrão climatológico da Região Sul, que deveria apresentar chuvas nesta época. Na Sub-Bacia Parnaíba, localizada na Região Nordeste, com exceção das demais, foi registrada chuva em torno da normalidade. As temperaturas máximas estiveram em torno da normalidade em grande parte do Brasil, e apenas em áreas localizadas, foram registradas anomalias positivas e negativas.



Fonte: ONS e CPTEC

As previsões de precipitação e temperatura para os meses de Junho, Julho e Agosto são:

Sul:

Precipitação: variando entre a média e abaixo da média histórica.

Temperatura: próximo da média histórica

Sudeste:

Precipitação: próxima da média

Temperatura: próximo da média

Centro- Oeste:

Precipitação: próxima da média

Temperatura: próximo da média

Nordeste:

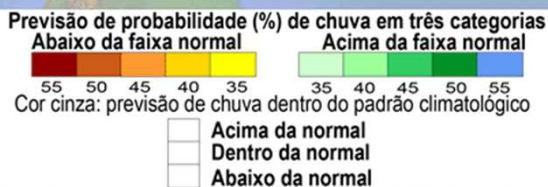
Precipitação: próxima da média.

Temperatura: próximo da média

Norte:

Precipitação: próxima da média.

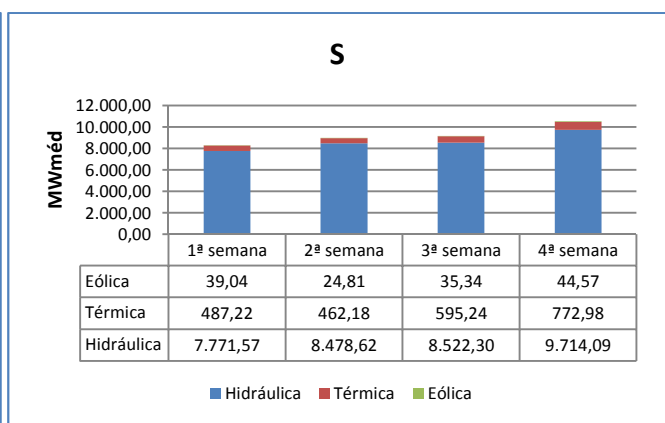
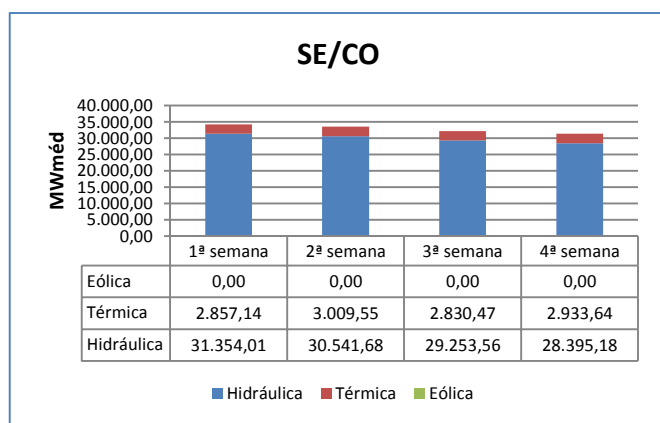
Temperatura: próximo da média

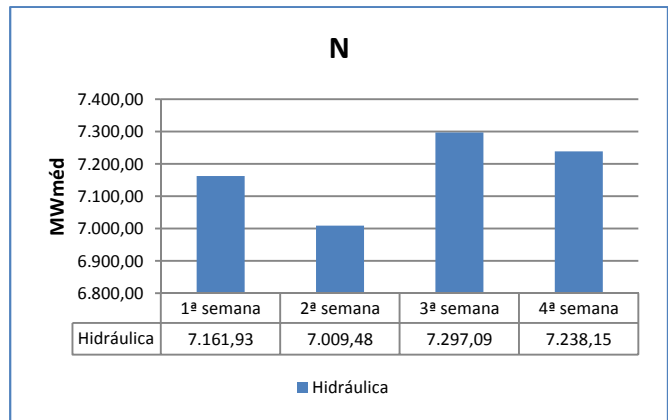
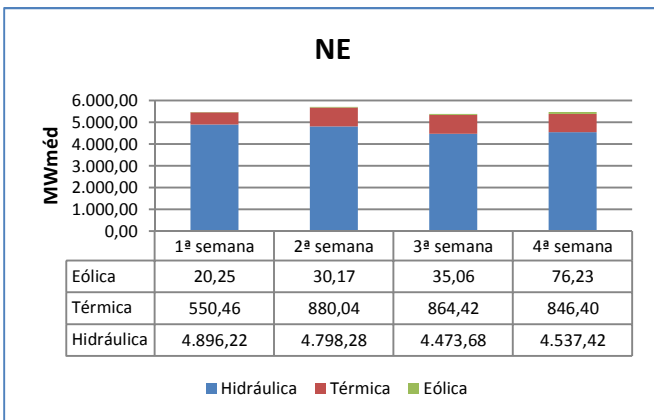


Nota: As cores no mapa ilustram a maior probabilidade prevista considerando as categorias acima e abaixo da normal climatológica

OFERTA E DEMANDA

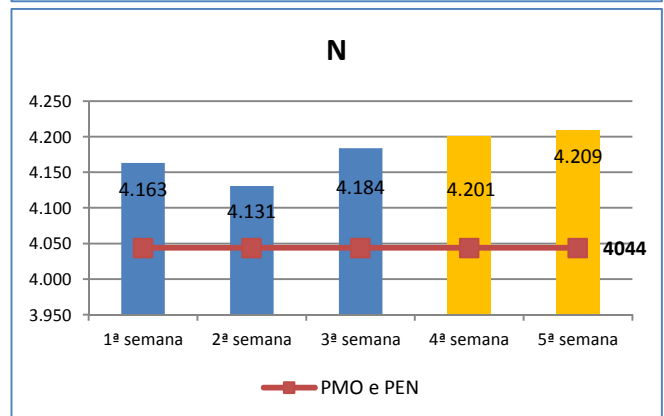
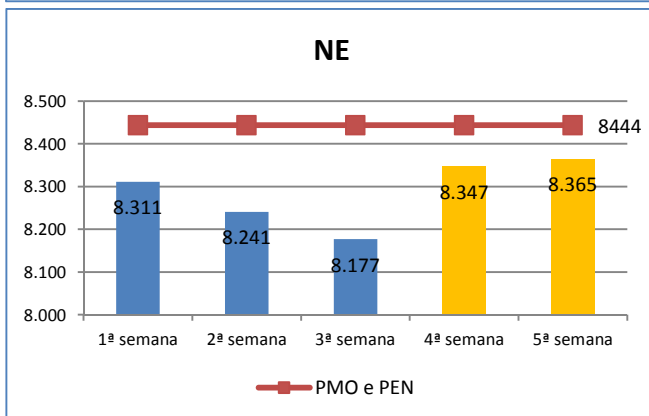
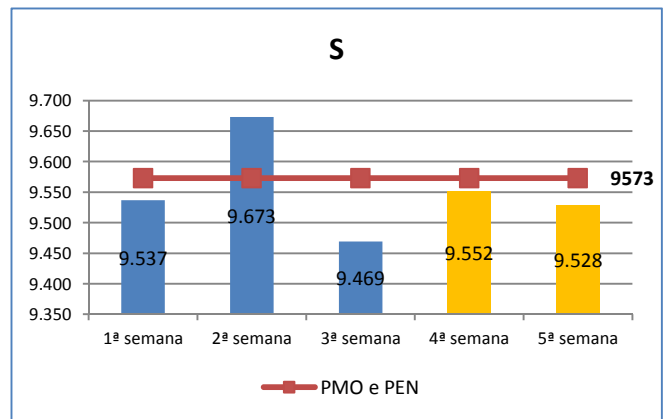
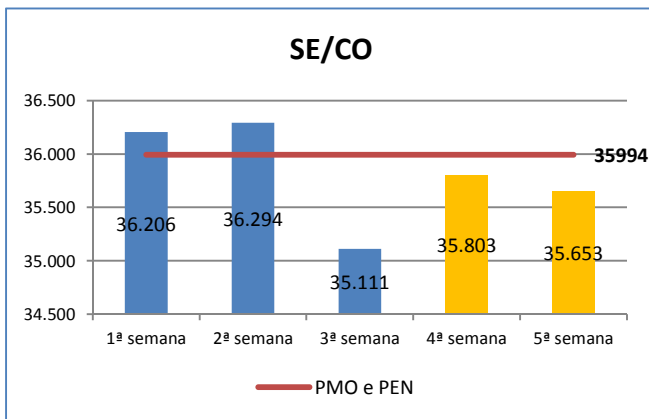
Os gráficos abaixo mostram a geração de energia hidráulica, térmica e eólica semanal em Maio por subsistema. Aqui não está computado a geração nuclear de Angra.



OFERTA E DEMANDA


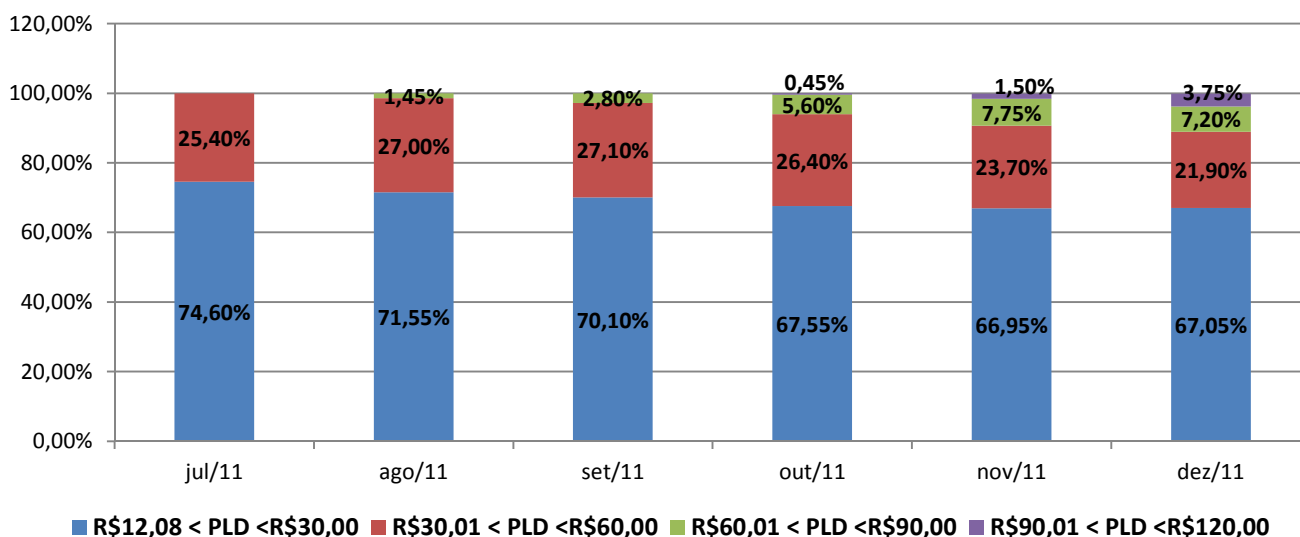
Os gráficos abaixo mostram a carga de energia (consumo + perdas) em Mwmédio semanal do mês de Maio por subsistema. Os dados da 4ª e 5ª semana são estimados segundo a 3ª revisão semanal do PMO do ONS. No Sudeste, a carga foi 1,2% inferior ao previsto no Plano Anual de Operação Energética (PEN-2010) e no Planejamento mensal da operação do ONS (PMO –Maio). Em relação ao mesmo período do ano anterior a carga no SE/CO cresceu 4,1%. No Sul, a carga foi 0,2% inferior ao previsto no PEN e no PMO. O crescimento da carga foi de 7,2% em relação ao ano anterior. No Nordeste a carga foi de 1,9 % inferior ao previsto no PEN e no PMO. A carga diminuiu 1,7% no NE em relação ao ano anterior. No subsistema Norte a carga foi 3,2% superior ao previsto no PEN e no PMO. A carga cresceu 6,2 % no Norte em relação ao ano anterior.

Fonte: ONS



Previsão de preço (Newave)

Abaixo apresentamos a distribuição de probabilidade de PLD para os próximos meses do ano de 2011. Esta distribuição foi desenvolvida à partir das 2000 séries sintéticas de Custo Marginal de Operação – CMO, geradas pelo programa Newave do mês de Junho de 2011. Limitou-se como patamares de Preço de Liquidação das Diferenças – PLD mínimo e máximo, os valores de R\$ 12,08 e R\$ 689,18 respectivamente. Como o CMO é calculado por patamares de carga (leve, média e pesada) foi calculada uma média ponderada, considerando a carga média mensal destes patamares. Conforme mostra o gráfico abaixo, o maior percentual de chance é que o PLD valerá menos que R\$30,00 o MWh nos próximos meses.

Probabilidade de PLD para SE/CO em 2011


Média das séries do Newave						
Submercado	Jul./11	Ago./11	Set./11	Out./11	Nov./11	Dez./11
SE/CO	R\$ 22,95	R\$ 23,89	R\$ 24,65	R\$ 26,08	R\$ 27,55	R\$ 28,86
S	R\$ 22,51	R\$ 23,61	R\$ 25,06	R\$ 26,91	R\$ 30,84	R\$ 29,49
NE	R\$ 23,02	R\$ 23,69	R\$ 24,90	R\$ 26,70	R\$ 28,37	R\$ 29,93
N	R\$ 23,02	R\$ 24,01	R\$ 24,82	R\$ 26,25	R\$ 27,40	R\$ 28,69